



**2**

## LA CHAIRE

*Son identité, sa communication, ses réseaux*

**6**

## ENGAGEMENT ÉTUDIANT

*Donner envie de créer des projets en ESS*

**12**

## RECHERCHES

*Valoriser et développer les recherches participatives en ESS*

**22**

## FORMATION

*Repérer les besoins en formation de l'ESS*

**25**

## VALORISATION DE L'ESS

*Relayer et valoriser la parole des acteurs qui font l'ESS sur les territoires*

Nos membres



Crée en septembre 2020, la Chaire TerrESS se développe et tisse un réseau partenarial stratégique pour répondre aux objectifs qu'elle s'est donnée.

## Des mécènes et partenaires impliqués



- Des échanges réguliers, des conseils, des idées
- 2 comités de pilotage en 2024

## 4 axes de développement

- Développer la **formation** initiale et continue en ingénierie de projet territorial de l'ESS
- Valoriser et développer les **recherches** participatives en ESS
- Soutenir et développer l'**engagement** des étudiant.es
- Relayer et valoriser la parole des acteurs qui font l'ESS sur les territoires, animer le **débat** public sur les questions qui traversent l'économie sociale et solidaire

## Une communauté fidèle à nos réseaux

- Facebook 1244 -> **1259** en 2024
- LinkedIn 5 037 -> **5 542** en 2024
- X 507 -> **501** en 2024
- Site internet : 8960 -> **6924** visiteurs et visiteuses différent.es en 2024 (1 197 téléchargements)
- Newsletter qui compte 1010 abonné-es en 2023 > **1 098** en 2024

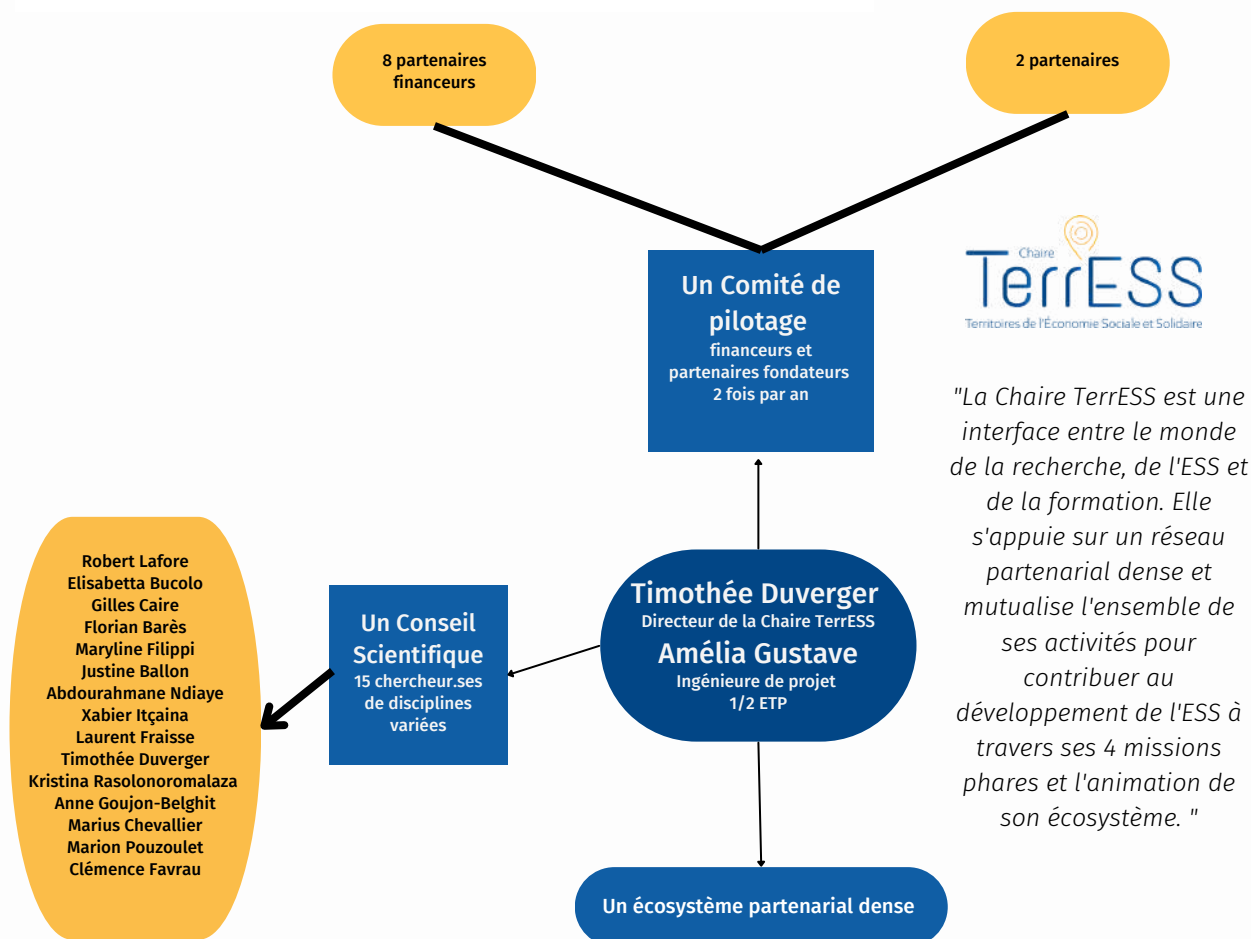
Des réseaux moins animés en 2024.



Voulez-vous suivre nos actualités ? | Chaire TerrESS



## La Chaire et son écosystème en un coup d'oeil



"La Chaire TerrESS est une interface entre le monde de la recherche, de l'ESS et de la formation. Elle s'appuie sur un réseau partenarial dense et mutualise l'ensemble de ses activités pour contribuer au développement de l'ESS à travers ses 4 missions phares et l'animation de son écosystème."

**Réseaux ESS :** ESS France, France Tiers-Lieux, GSEF, Fonda, So Coopération, ESS Forum International, Labo de l'ESS, UDES, UCOOP + communauté d'acteurs locaux (+ 200 entreprises et réseaux) ...

**Recherche :** Universités, Ecoles, RIUESS, Inter-chaîres, CIRIEC International, RECMA, Observatoires (Oeil de la Fondation Jean-Jaurès, TZCLD...)

**Médias :** Alternatives économiques, Placéco ...

**Economie Conventionnelle :** Invest In Bordeaux et ses adhérent.ES

**Jeunesse :** Associations étudiantes, coopératives étudiantes; e-graine, CJDES ...

**Acteurs publics :** Clubs Collectivités et ESS, Région NA, Département Gironde, Bordeaux, Bordeaux Métropole, RTES, AMG ...

**Formation :** Sciences Po Bordeaux, CNAM, IFAID ...

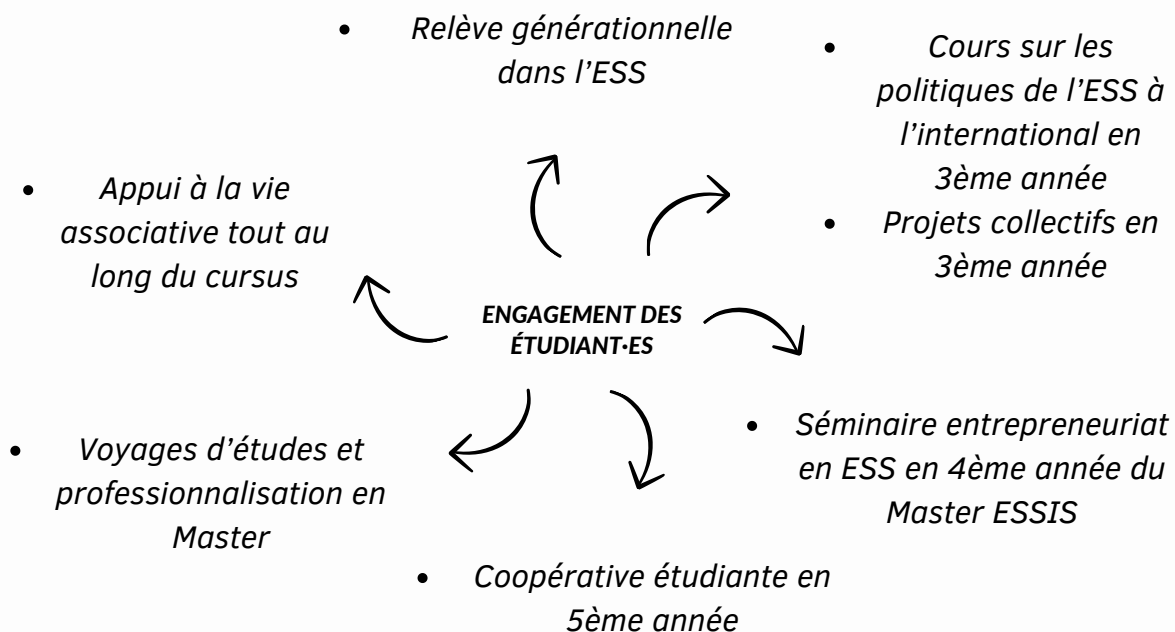
**Et d'autres à construire ... !**

## I. ENGAGEMENT DES ÉTUDIANT·ES

*Transmettre l'ESS, former ses futur·es dirigeant·es, faciliter l'engagement associatif et/ou entrepreneurial*



Collège des étudiant·es-producteurices de la SCIC ACC'ESS



## Sensibilisation à l'entrepreneuriat collectif et à l'ESS en 3ème année

Depuis plusieurs années, tous les étudiant-es de 3<sup>e</sup> année participent, dès la rentrée de septembre, à une journée dédiée à la sensibilisation à l'ESS et à l'entrepreneuriat collectif. Organisée sous forme de défi ludique, cette journée vise à leur donner envie de développer des projets collectifs d'utilité sociale et environnementale.

En 2024, cette journée a été animée par la Chaire TerrESS, en partenariat avec la CRESS Nouvelle-Aquitaine et des étudiant-es facilitateurs-trices. Tous les étudiant-es ont ensuite le choix entre la réalisation d'un mémoire d'étude, ou la réalisation d'un projet collectif à l'année. Ces projets, encadrés par la Responsable du Pôle Carrières, en collaboration étroite avec la Chaire TerrESS, permettent d'approfondir leur engagement et de développer des compétences pratiques liées à la gestion de projet en ESS.

- Bordeaux Métropole et la Fondation de France présentes lors de la restitution des projets collectifs 2023-2024 en tant que membres du Jury
- Pour l'année scolaire 2024-2025, ce sont **13 projets validés, ce qui représente 47 étudiant-es** : 4 en 2A et 43 en 3A

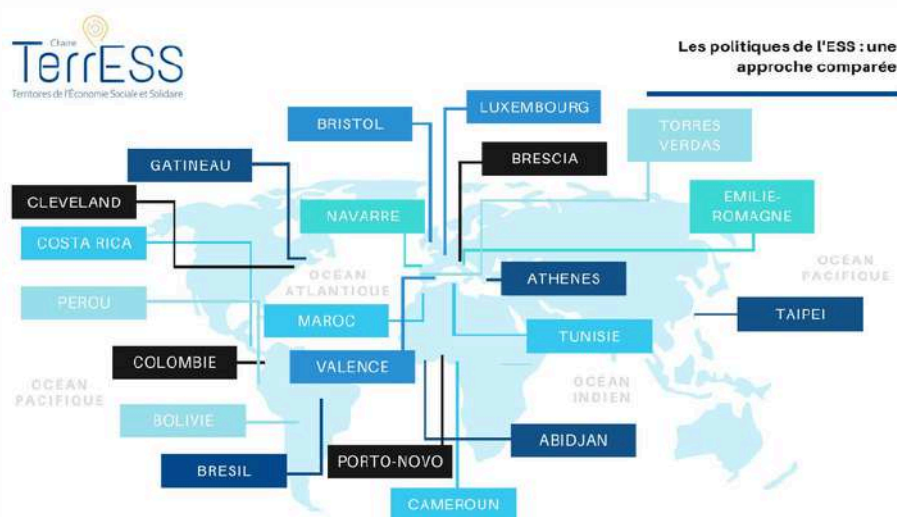


PAC : Entendez-vous nos campagnes ?

Un exemple de projet collectif particulièrement abouti : la réalisation d'un documentaire sur la PAC  
« Entendez-vous dans nos campagnes ? »

## Faire connaître l'ESS par différentes portes d'entrée :

- Depuis 2022, les étudiant·es de 3ème année peuvent suivre un **cours dédié à l'ESS** : **“Les politiques d'ESS : perspective internationale comparée”**. En option parmi 4 propositions, il rencontre toujours un succès remarquable (+ 160 élèves).
  - Une publication de la Chaire plébiscitée : le tour du monde de l'ESS - Saison 2



- Soutien et outillage à la vie associative des responsables d'associations étudiantes, par l'IFAID Institut de Formation et d'Appui aux Initiatives de Développement, qui porte le DLA Gironde et le dispositif Guid'Asso en lien avec le service vie associative.
- Participation aux Journées de l'Économie Autrement à Dijon où les Masters ESS ont pu rencontrer des professionnel·les de l'ESS qui ont témoigné devant eux de leurs parcours d'engagement (Emilie Bannier et Inès D'Erceville, Groupe Vyv, Claire Thoury, Mouvement Associatif, Jérôme Saddier, Crédit Coopératif, Marion Lelouvier, Centre français des Fonds et Fondations), et un temps d'échange privilégié avec la Ministre déléguée chargée de l'Économie sociale et solidaire, de l'Intéressement et de la Participation.



## Un séminaire d'entrepreneurial en M1 ESSIS qui fait vivre la vie associative

L'ingénieure de projet de la Chaire TerrESS assure désormais un cours auprès des M1 ESSIS pour leur permettre de s'impliquer dans la vie associative (association ESSplicité, associations du territoire ...) et de mieux appréhender le réseau territorial de l'ESS dans les thématiques qui les mobilisent. Ils et elles peaufinent la méthodologie de gestion de projet collectif et mettre en oeuvre leurs projets non-fictifs, pour préparer à la gestion de la coopérative étudiante en M2.



Nouveau bureau 2024 de l'association étudiante ESSplicité -



Un exemple de projet qui a abouti à 2 jours de Festival, la mobilisation d'une dizaine de partenaires locaux et une 10aine d'artistes d'horizons variés.

## Découvrir la gestion d'une entreprise coopérative

Encadrée par la CRESS Nouvelle-Aquitaine, les étudiant·es assurent les commandes et la gestion quotidienne de l'entreprise coopérative, en parallèle de leur apprentissage.

« Encore une nouvelle promotion pour le Master ESSIS motivée, engagée et pleine de bonnes énergies pour s'emparer de l'outil SCIC AccESS cette année. Depuis 4 ans maintenant la SCIC profite de chaque nouvelle promotion pour se structurer, se renforcer et développer de nouveaux projets. Cette année, elle aura l'occasion de travailler sur de nouveaux sujets lors de la gestion des commandes qu'ils portent pour le compte d'acteurs et actrices de l'ESS notamment autour de la mesure d'impact, de la caractérisation de « communs » et du lien entre ESS et ODD par exemple. Ils ont aussi à cœur de poursuivre le développement de partenariats et la valorisation de ce modèle pédagogique unique sur notre territoire.» témoigne Mélanie Thuillier-Fournol, codirectrice de la CRESS Nouvelle-Aquitaine.

## Relève générationnelle

La Chaire TerrESS a animé avec la Fondation du Crédit Coopératif une dynamique collective pour défricher la thématique de la **relève générationnelle** dans l'ESS avec un collectif d'organisations nationales de l'ESS dont Vyv et la Fondation Léo Lagrange.

L'objectif ? Questionner le manque de préparation de la relève générationnelle, les difficultés de renouvellement des gouvernances ou encore l'inclusion des jeunes dans nos organisations.

Grâce à l'animation dynamique de deux étudiantes salariées à temps partiel (Nolwenn Simon et Elise Malige, et aux visions partagées des membres du collectif, nous avons abouti à une feuille de route partagée, remise à la Fondation du Crédit Coopératif pour alimenter sa stratégie.



3 ateliers en ligne, trois angles d'attaques pour éclairer le sujet et se mettre en actions



444 membres de la communauté  
LinkedIn

LA RELÈVE GÉNÉRATIONNELLE DANS L'ÉCONOMIE SOCIALE ET SOLIDAIRE |

### Une démarche collective

Initiée par la Fondation du Crédit Coopératif et la Chaire Territoires de l'ESS, la démarche prospective de réflexion sur la relève générationnelle dans l'ESS a réuni un petit groupe d'organisations de l'ESS (ESS France, Ansmatic, CODES, CRINA, SOC ACCESS, Paris B, Léo Lagrange, Groupe Vyv, l'ESPER, E-Graine, Le Labo de l'ESS, la Manufacture Coopérative, l'Association des Lecteurs d'Alternatives Économiques) qui a vocation à s'élargir !

Notre objectif est de préparer une relève qui soit en accord avec les attentes et les aspirations des jeunes. Nous voulons présenter l'ESS comme un modèle dans lequel il importe qu'on s'engage et s'exprime. Nous souhaitons montrer la face militante d'une Économie Sociale et Solidaire sans laquelle les évolutions sociales ne pourraient pas se faire.

### Les défis

- Rendre plus visible l'ESS et attractive l'ESS et ses espaces d'engagement professionnels ;
- Renforcer les connexions avec les préoccupations des jeunes (comme l'environnement, l'égalité de genre ou encore la lutte contre la racisme et la précarité) ;
- Faire la place aux plus jeunes dans les instances de décision de nos structures, et accompagner celles qui aspirent à prendre davantage de responsabilités.

### Quelles actions pour une relève générationnelle réussie ?

- L'éducation populaire comme levier d'action fondamental : apprendre par le faire, c'est ce que permet l'éduc' pop, et c'est ce que nous portons pour une relève générationnelle réussie. Les coopératives d'éducation à l'entreprise sont par exemple un modèle particulièrement inspirant pour découvrir l'ESS par l'expérimentation, et il en existe plein d'autres !
- Faire que les principes de l'ESS soient en cohérence avec ses actions en s'attachant aux sujets importants pour les jeunes et l'ensemble de la société. Levons le tabou du décalage entre les valeurs portées par nos structures et les actions qu'elles mènent. Nous souhaitons rendre visibles et accessibles les outils qui permettent à nos structures de s'ouvrir sur l'inclusion des toutes les minorités de genre, ethniques, et géographiques.
- Construire une culture politique commune de l'ESS : créer des récits politiques qui donnent envie aux jeunes de s'engager dans l'ESS ! Nous souhaitons que les salariés de l'ESS puissent connaître davantage son histoire, ses spécificités et la dimension politique de leurs actions. Par la formation, nous souhaitons contribuer à développer un sentiment d'appartenance plus fort dans notre communauté. Nous sommes également convaincus que nous devons nous rapprocher et échanger davantage avec les structures de l'ESS qui attirent déjà les jeunes et suscitent leur engagement.



Une publication de nos premières réflexions : pour élargir nos horizons !

## Relève générationnelle - Acte 2

Après la remise de la feuille de route, la Chaire poursuit un rôle de conseil et de mise en réseau avec les partenaires qui s'emparent du sujet, pour en faire une thématique structurante des événements et actions de l'ESS dans les années à venir !



4 axes stratégiques ont été identifiés dans la feuille de routes, déclinés en actions réalisables en lien avec la thématique de la relève générationnelle :

**Axe 1 : Construire une culture politique commune et accessible de l'ESS**

**Axe 2 : Accélérer la mise en cohérence entre les principes de l'ESS et la réalité de ses entreprises**

**Axe 3 : S'inspirer des méthodes de l'éducation populaire pour transformer l'ESS**

**Axe 4 : Faire de la relève générationnelle un sujet collectif**

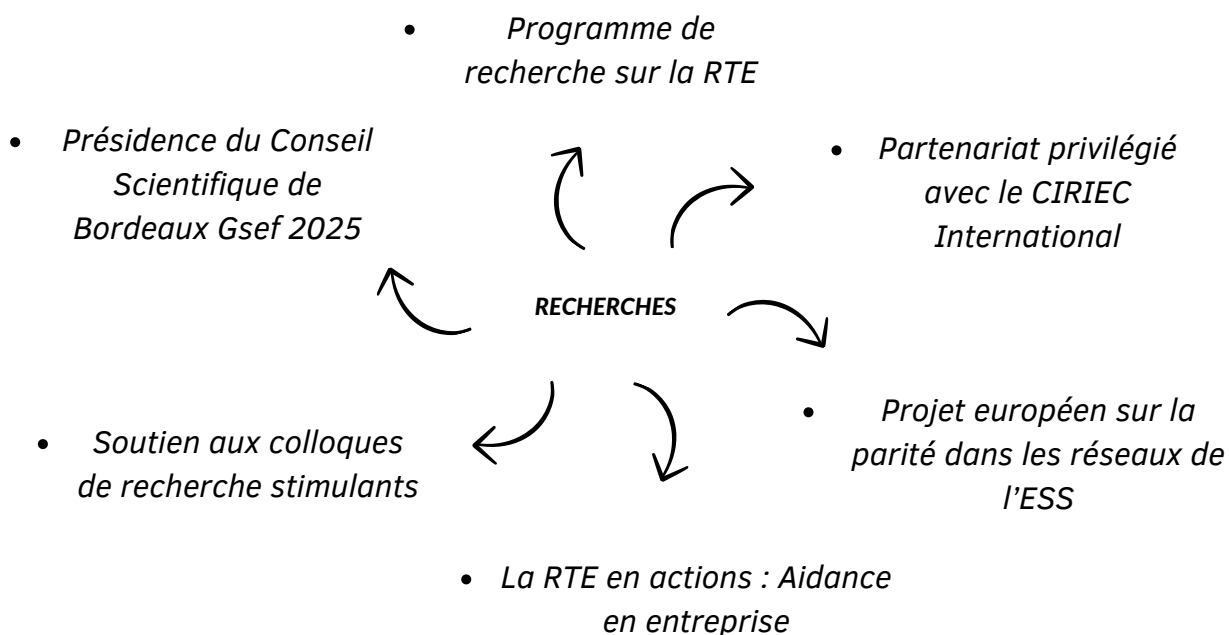


Conception d'une expérimentation du Groupe Vyv sur les campus bordelais pour faciliter l'engagement des étudiant·es et faire connaître les métiers du groupe Vyv, mise à l'agenda du sujet dans l'ESS et préparation d'études avec la Fondation du Crédit Coopératif ; la fin d'année a été une année foisonnante de réflexions, avec des partenaires de la Chaire extrêmement impliqués dans le développement futur de l'ESS à travail ses jeunesses.

## II. VALORISER ET DÉVELOPPER LES RECHERCHES EN ESS



*Préparation de l'accueil de la Conférence de Recherche Internationale du CIRIEC en Economie Sociale et Solidaire - Appel à Communication lancé en 2024*



## Programme de recherche sur la Responsabilité Territoriale des Entreprises

L'année 2024 a été l'année du déploiement du programme de recherche 2023 - 2026 coporté par la Chaire TerrESS et Bordeaux Sciences Agro et financé par la Région Nouvelle-Aquitaine, l'Institut CDC pour la Recherche et Régaz Bordeaux.

L'année a été rythmée par :

- un lancement du programme en visio le à destination des partenaires socio-économiques le 5/07
- des copils réguliers chaque mois pour animer le programme, avec Gilles Caire (Université de Poitiers), Timothée Duverger (Chaire TerrESS), Maryline Filippi (Bordeaux Sciences Agro), François Gravié-Plandé (Université de Lmoges), Amélia Gustave (Chaire TerrESS), Xabier Itçaina (Sciences Po Bordeaux), Marc Gustave (Bordeaux Sciences Agro)
- un premier séminaire de travail avec les acteurs socioéconomiques qui a réuni une trentaine de participant·es dont VALOREM, Conseil Département des Pyrénées-Atlantiques & Fondation de France Sud-Ouest, MGEN, Bordeaux Métropole, CECA, Invest In Bordeaux, Vivance, Aggelos, Coop&Bat, Coopérative Euralis, AEMA, UDES, Du vert dans les rouages, AG2R La Mondiale, Pays Monts et Barrages, GEIQ Nouvelle-Aquitaine, Régaz Bordeaux, Vertigo Lab, ADAM, La Coopérative Agricole, CFDT Nouvelle-Aquitaine VOLTEO
- Trois membres du COPIL de la Chaire ont proposé des terrains d'expérimentation : Bordeaux Métropole, la Fédération Léo Lagrange et la Fondation de France
- Quelques publications du programme :



## Conseil Scientifique du Programme de Recherche

Un comité scientifique (régional et extra-régional) a été constitué pour ce programme :



**Amélie ARTIS**  
*Économie*  
 Sciences Po  
 Grenoble Université  
 Grenoble Alpes  
 Pacte



**Gilles CAIRE**  
*Économie*  
 Université Poitiers  
 Laboratoire d'Économie  
 de Poitiers  
 Membre du COPIL RTE



**Didier CHABAUD**  
*Gestion*  
 IAE Paris-Sorbonne  
 Chaire Entrepreneuriat  
 Territoire Innovation



**Jean-Pierre CHANTEAU**  
*Économie*  
 Université Grenoble  
 Alpes  
 Centre de  
 Recherche en  
 Économie de  
 Grenoble



**Timothée DUVERGER**  
*Histoire*  
 Sciences Po Bordeaux  
 Chaire TerrESS  
 Centre Émile Durkheim  
 Membre du COPIL RTE



**Clément FEGER**  
*Gestion*  
 AgroParisTech  
 Chaire comptabilité  
 écologique



**Marie FERRU-CLÉMENT**  
*Géographie*  
 Université  
 Poitiers  
 Ruralités



**Maryline FILIPPI**  
*Économie*  
 Bordeaux  
 Sciences Agro  
 INRAE UMR SADAPT  
 Membre du COPIL RTE



**Étienne FOUQUERAY**  
*Économie*  
 Région Nouvelle-  
 Aquitaine  
 Associé lab Ruralités



**Pascal GLÉMAIN**  
*Économie et  
 Gestion*  
 Université  
 Rennes 2  
 ESO-Rennes  
 UMR6590 du  
 CNRS et Céreq-  
 Caen



**François GRAVIÉ-PLANDÉ**  
*Gestion*  
 Université de Limoges  
 Centre de Recherches  
 sur les entreprises, les  
 organisations et le  
 Patrimoine  
 Membre du COPIL RTE



**Xavier ITÇAINA**  
*Science Politique*  
 CNRS  
 Sciences Po Bordeaux  
 Centre Émile Durkheim  
 Membre du COPIL RTE



**Thomas LAMARCHE**  
*Économie*  
 Université Paris Cité  
 Laboratoire  
 Dynamiques Sociales  
 et recomposition des  
 espaces



**Nadine RICHEZ-BATTESTI**  
*Économie*  
 Aix-Marseille  
 Université  
 Laboratoire  
 d'Économie et de  
 Sociologie du Travail



**Alexei TABET**  
*Sociologie*  
 Chercheur  
 indépendant  
 Télomère



**André TORRE**  
*Économie*  
 AgroParisTech  
 INRAE UMR SADAPT

Le comité de pilotage et le conseil scientifique sont épaulés par :



**Amélia GUSTAVE**  
 ingénieure de projet  
 à la Chaire TerrESS



**Marc GUSTAVE**  
 post-doctorant RTE  
 à Bordeaux Sciences  
 Agro

## Une diffusion exceptionnelle, au-delà du programme

La notion de RTE connaît un écho grandissant auprès des entreprises, de l'ESS ou conventionnelles.

La Chaire Territoires de l'ESS, est sollicitée pour des interventions nombreuses lors d'événements économiques locaux, ou des accompagnements spécifiques (ex: étude RTE pour la MGEN, séminaire interne de la Fondation de France, comité de direction de Régaz). Les acteurs du programme de recherche s'emparent eux-même de la notion pour organiser colloques et programmes d'accompagnement.

Un fait marquant de l'année 2024 : la signature d'une convention entre la Chaire TerrESS de Sciences Po Bordeaux et le média économique régional Placéco, pour faire évoluer leur événement entreprises phares (Résolution, le salon des solutions RSE de la région), vers la RTE. La responsabilité territoriale des entreprises, sera désormais le fil rouge de cette manifestation annuelle et accompagnera son déploiement sur l'ensemble des territoires néo-aquitains.



Le programme "Entreprendre en Commun[s]" de la SCOP du Vert Dans les Rouage s'est approprié la notion pour son programme d'accompagnement à la résilience des entreprises et territoires.



Les Rencontres RTE animées par le service Carrières et Partenariat de l'IEP, avec Invest In Bordeaux, Placéco, Harmonie Mutuelle et la SNCF.



Signature de la convention avec le média Placéco, le 11 avril 2024 au Palais des Congrès de Bordeaux.

## Retours en vidéos



Plateau TV du Forum #15 - Présentation du livrable RTE (Responsabilité Territoriale des Entreprises)

Plateau TV à l'occasion du Forum National de l'ESS à Niort, présentation du livret "Agir en RTE" avec Marie-Laure Cuvelier, conseillère régionale en charge de l'ESS, le 31 janvier 2024.

## Rencontres

Responsabilité Territoriale des Entreprises



Benoît Hamon - 10 ans de la loi ESS : quels nouveaux défis ? | Rencontres RTE

Rencontres RTE à Sciences Po Bordeaux avec Benoît Hamon, le 19 mars 2024

## La RTE en actions : l'Aidance en Entreprise

En 2023, la Chaire TerrESS a lancé avec AG2R La Mondiale, Invest In Bordeaux, la Maison de Santé Protestante Bagatelle, la CRESS Nouvelle-Aquitaine des ateliers acteur·ices/chercheur·es sur la prise en compte des salarié·es aidant·es dans l'entreprise pour Agir en RTE. *“D’ici 2030, un tiers des salarié·es seront aidant·es de l’un de leur proche, comment réorganiser les solidarités en conséquence ? Quel rôle peut y jouer l’entreprise ?”*

L’année 2024 a été marquée par la fin des ateliers entreprises/expert·es sur la thématique, tournés vers l’expérimentation collective et territoriales.

Le 2 décembre 2024, un évènement de restitution des travaux a été organisé à Sciences Po Bordeaux, qui a réuni des expertises de haut vol sur le sujet, et permis de présenter le livret issu des réflexions des entreprises devant une 50 aine de participant·es.



## Préparation de l'année 2025, l'année internationale

La Chaire TerrESS adhérente du GSEF et a pris la coresponsabilité de son groupe de recherche dédié aux politiques locales d'ESS au service du développement durable.

Timothée Duverger est président du Conseil Scientifique du Forum mondial de l'ESS qui se tiendra à Bordeaux du 29 - 31 Octobre 2025. La Chaire sera impliquée à ce titre au premier plan de la construction de sa programmation.

Le lancement officiel de l'évènement a été un franc succès le 3 décembre 2025, et a rendu participatif à la visibilité des actions de la Chaire au plan régional et national.

La société Paratronik, basée dans l'AIN, a mis au point un système de détection des feux de forêt, adopté par la Charente-Maritime, les Landes et le Lot-et-Garonne



## Depuis Bordeaux, l'ESS plus politique que jamais à un an du GSEF – Premium

ECOSYSTEME  
MERCREDI 04 DECEMBRE 2024

Par Marie Bardet-Crougnaut – [pibeco.fr](https://pibeco.fr)



- ✓ **3 jours de Forum**  
+ 1 journée de parcours territoriaux
- ✓ **3 000 participant-es**  
attendu-es, venu-es des **5 continents** :  
gouvernements locaux et nationaux, institutionnels, réseaux, acteurs et actrices de l'ESS, avec une forte mobilisation française et européenne.
- ✓ **un site dédié** : le Palais 2 l'Atlantique à Bordeaux-Lac  
une infrastructure qualitative et récente, bien desservie, totalement adaptée au format et aux contraintes de l'évènement, accueillera le Forum.
- + **un site ouvert au grand public** : le Hangar 14, en centre-ville



## Préparation de l'année 2025, l'année internationale

Déjà membre du Conseil scientifique du CIRIEC-International, Timothée Duverger est président du Conseil d'orientation du CIRIEC-France.

La Chaire TerrESS a été chargée par le CIRIEC International d'organiser la prochaine Conférence internationale de recherche sur l'économie sociale en 2025 sur le thème : **"ESS et transition socio-écologique"** du 27 au 29 octobre 2025. Les sous-thèmes sont les suivants :

1. Statistiques de l'ESS, reporting et mesures d'impact social
2. L'ESS et les filières écologiques et énergétiques
3. Écosystèmes territoriaux de l'ESS et transition
4. Identités, hybridations et innovations de l'ESS
5. Financement de l'ESS et de ses organisations
6. Réseaux et politiques publiques d'ESS
7. ESS, éducation et citoyenneté
8. ESS, travail décent et économie informelle



Le site de l'évènement et l'appel à communication ont d'ores et déjà été publiés par la Chaire TerrESS à l'adresse :

[ciriecbordeaux2025.org](http://ciriecbordeaux2025.org)

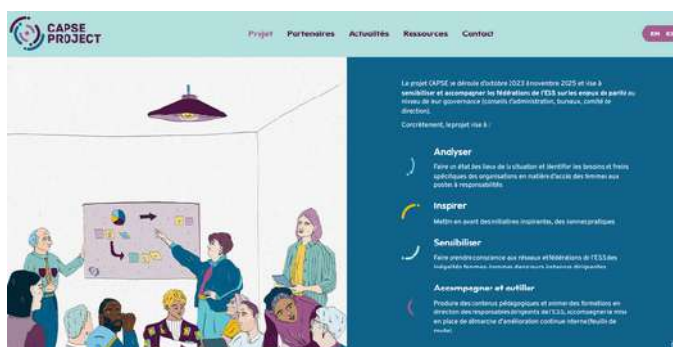


## CAPSE - Parité dans les réseaux de l'ESS

La Chaire TerrESS de Sciences Po Bordeaux, héberge les chercheuses Francesca Petrella et Nadine Richez-Battesti du Laboratoire d'économie et de sociologie du travail (LEST), pour produire enquêtes, ressources et formations sur la thématique de la parité dans les instances de gouvernance de l'ESS.

Le projet CAPSE - Collective Action for Parity in the Social Economy - est mené en partenariat avec ESS France, Pour la Solidarités (PLS) – Belgique, la Confédération espagnole des coopératives de travailleurs associés (Coceta), la plateforme de concertation des organisations représentatives de l'économie sociale en Belgique francophone (Concertes) grâce à un financement Erasmus +.

L'année 2024 a été marquée par la publication des résultats d'une enquête menée auprès des réseaux et fédérations de l'ESS, et une mobilité apprenante à Madrid, en vue de rédiger un guide méthodologique à destination de ces professionnel·les.



[HTTPS://CAPSE-PROJECT.EU/FR/](https://capse-project.eu/fr/)





### III. DÉVELOPPER LA FORMATION DANS L'ESS

*Développer la formation initiale et continue en ingénierie de projet territorial de l'ESS*

**Club des collectivités ESS**  
En Nouvelle-Aquitaine

**ESS & International**

3 décembre 2024  
De 12h30 à 16h

Bordeaux

co-organisé par :  
rtes cress TerrESS

avec le soutien de :  
SOCOOPERATION Nouvelle-Aquitaine

- *Certificat Impact Social et Territorial*



- *Clubs collectivités et ESS*

## Montée en compétence des collectivités sur l'ESS

La Chaire poursuit la co-animation des clubs de collectivités dédiée à la montée en compétences des élu.es et techniciens de collectivités sur l'ESS avec la CRESS Nouvelle-Aquitaine et le RTES (Réseau des Collectivités Territoriales pour une Économie Solidaire)

- Le Club Collectivités & ESS en Nouvelle-Aquitaine, le mercredi 29 mai 2024 à Poitiers, autour de la thématique des SCIC, dans le cadre d'une journée nationale organisée par ESS France, le RTES et la CRESS NA « **Faire territoire ensemble : le modèle des Sociétés Coopératives d'Intérêt Collectif (SCIC)** »
- Le Club Collectivités et ESS en Nouvelle-Aquitaine le 20 juin 2024 en ligne, sur la thématique « **Mobiliser les fonds et programmes européens au service du développement de l'ESS** »
- Le Club Collectivités et ESS en Nouvelle-Aquitaine, le 3 décembre 2024 sur la thématique **ESS et International**, à l'occasion de l'évènement de lancement officiel de Bordeaux Gsef 2025 à la Mairie de Bordeaux.



## Certificat évaluation d'impact socio-territorial

Après le développement de formations à l'évaluation d'utilité sociale en 2022 et 2023 pour la Région Nouvelle-Aquitaine, la Chaire TerrESS a confié à Alexei Tabet l'ingénierie pédagogique du développement d'une formation certifiante dédiée à l'impact social et territorial à Sciences Po Bordeaux.

Format et cibles : 15 journées de formation à destination des dirigeant·es et top management d'organisation de l'ESS, chargé·es de missions partenaires et financeurs de l'ESS (collectivités, services de l'Etat, fondations...), accompagnateur·ices et consultants des dirigeants de l'ESS

Objectifs :

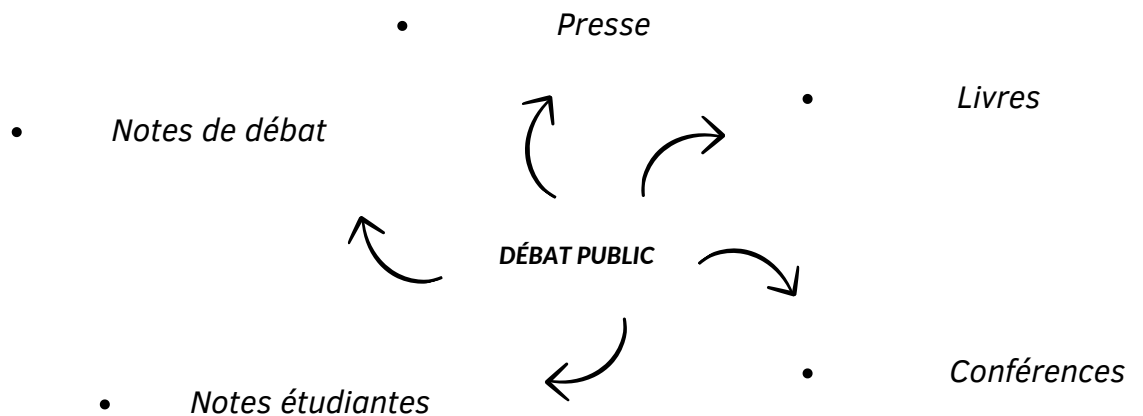
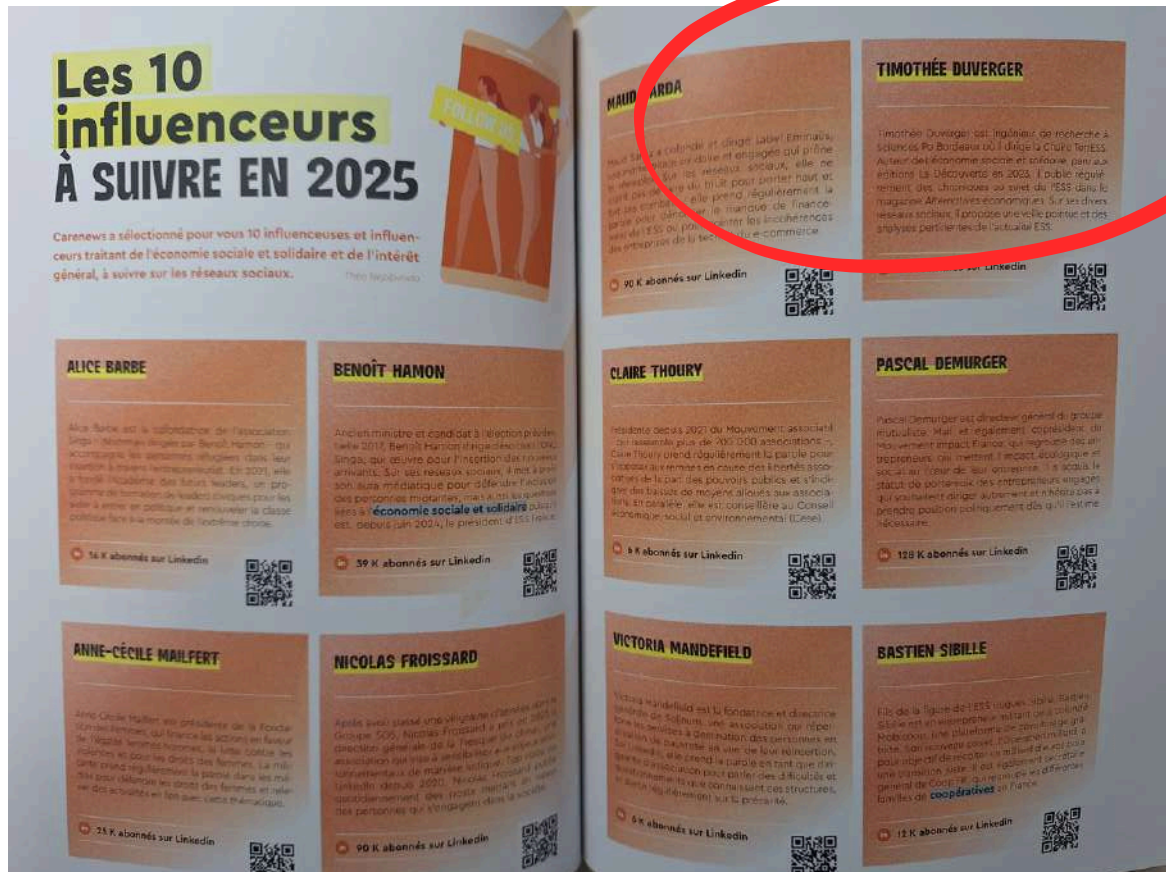
- doter les acteurs de l'ESS d'une compréhension fine du concept d'impact territorial et des enjeux liés à son évaluation, par distinction avec l'approche de l'impact social classique, car :
  - portant, au-delà des impacts pour les bénéficiaires directs, sur les impacts systémiques à l'échelle des écosystèmes territoriaux (prenant en compte les dimensions sociétales et liées à la transition écologique notamment)
  - Portant également sur les leviers de production des impacts, à savoir les ressources stratégiques mobilisées dans l'action spécifiques aux acteurs de l'ESS (gouvernance, management, modèles économiques, coopérations, etc.), et à ce titre, porteur d'une approche spécifique de la conduite du changement.
- fournir des outils pour la conception et la mise en œuvre de démarches d'évaluation au service de la conduite d'une stratégie d'impact, utiles à l'animation de sa gouvernance, favorisant la participation de ses parties-prenantes territoriales



**Alexei TABET**  
Sociologie  
Chercheur  
indépendant  
Télomère

## IV. CONTRIBUER AU DÉBAT PUBLIC

Relayer et valoriser la parole des acteurs qui font l'ESS sur les territoire



## Relayer et valoriser la parole des acteurs qui font l'ESS sur les territoires



Deux nouveaux livres ont été publiés en 2024 dans la Collection Territoires de l'ESS aux éditions Le Bord de l'Eau. Trois notes de débats ont été publiées sur le site de la Chaire sur les thématiques suivantes :

*Au Brésil, l'ouverture d'un front pour l'instauration d'un revenu de base dans l'État de São Paulo réouvre le débat* par Anderson PINHO, politiste, coprésident de l'ACLEF, Association de Coopération pour le Logement des Etudiant·es de France

*Lutter contre l'isolement social : la démarche MONALISA*, par Boris CALLEN, Chargé de mission national Monalisa et coordinateur de Monalisa Gironde

*L'isolement et la solitude : un enjeu mondial*, par Boris CALLEN, Chargé de mission national Monalisa et coordinateur de Monalisa Gironde

## Participer au débat public, faire grandir l'ESS

**La Chaire anime le débat public**, et éclaire des thématiques d'actualité pour l'ESS du local à l'international, grâce à différents supports et relais d'informations.

Côté presse en 2024 :

- Une chronique mensuelle dans Alternatives économiques
- Des interventions dans la presse et articles dans :
  - le journal du Centre
  - la Voix du Nord
  - Socialter
  - Alternatives économiques
  - Libération
  - Le Monde
  - MicroMéga
  - l'Express
  - La Croix
  - Mayotte Hebdo
  - France Culture
  - Sud Ouest
  - Placeco
  - SoFoot
  - Le Pompon Média
  - France Tiers-Lieux
  - Le Hub, média de la Poste
  - Carenews,
  - l'OEIL e de la Fondation Jean Jaurès
  - ILEC Asso
  - Localtis, média de la Banque des Territoires
  - plateforme de formation de la Commission européenne, EPALE,
  - la Revue du Département des Hauts-de-Seine etc.

## Participer au débat public, faire grandir l'ESS

La Chaire rayonne, soutien et influence le développement de l'ESS à échelle régionale et nationale, particulièrement sous l'impulsion de son responsable, Timothée Duverger. A titre d'exemple, voici quelques événements auxquels nous avons pu participer en 2024 :

### Événements nationaux :

- Lancement du Forum Mondial de l'ESS – Mairie de Bordeaux
- Journée nationale des monnaies locales
- Débat sur la démocratie d'entreprise au CESE (colloque « La France qui essaie ») – organisé par Solutions Solidaires, Libération et la Fondation Jean-Jaurès
- Colloque sur l'ESS au Sénat
- Sommet de la mesure d'impact – Paris
- Forum National de l'ESS – Niort
- Congrès de l'ESS – Paris
- Participation au Conseil supérieur de l'ESS – Bercy

### Événements internationaux

- Forum africain de l'ESS – Yaoundé
- Colloque scientifique sur l'ESS – Côte d'Ivoire
- Rencontre européenne de l'économie sociale – Liège
- Rencontre avec le commissaire pour l'économie sociale du gouvernement espagnol
- Commission "transition économique" – Association Internationale des Maires Francophones

### Interventions avec des institutions et des réseaux locaux

- Rencontres Impact – Métropole de Toulouse
- Rencontres du Cercle des Entrepreneurs responsables de Nouvelle-Aquitaine – avec le MEDEF Nouvelle-Aquitaine
- Rencontres de l'économie sociale et solidaire – Département de Haute-Garonne
- Journée régionale de Nouvelle-Aquitaine des groupements d'employeurs pour l'insertion et la qualification
- Festival étudiant Mayday – Bordeaux
- Journée sur l'économie de proximité et le territoire engagé – Nevers (Département de la Nièvre)
- Festival de l'écologie populaire – Bordeaux
- Rencontres de l'éco – Bordeaux
- Journées Solutions Solidaires – Bordeaux
- Climat Libé Tour - Bordeaux

## Participer au débat public, faire grandir l'ESS

### Formation et éducation

- Formation des magistrats sur les nouvelles formes économiques – Paris
- Séminaire au Lycée Brémontier de Bordeaux – Semaine verte
- Séminaire de l'Institut de Recherche et d'Innovation

### Rencontres et cycles de conférences

- Conférences littéraires – Librairie Mollat et association des lecteurs d'Alternatives Économiques
- Cycle de conférences de la Fabrique du citoyen – Bibliothèque de Bordeaux, consacré aux communs
- Rencontres pour une Société des Communs – Paris
- Séminaire « De la Fraternité en droit public » – Université de Bordeaux
- Table-ronde au congrès de l'association pour le développement de l'enseignement et de la recherche sur la RSE
- Forum du développement durable – Strasbourg avec Initiatives Durables [ID]
- Forum du développement entrepreneurial culturel & créatif – Cenon
- Groupe de Travail "Bénéficiaire" – OpenLab Mécénat & RSE
- Rencontre de l'USRCOP AURA et Alpes solidaires – Grenoble
- Actualités de la Fondation de France Sud-Ouest
- Assemblée générale d'Inaé – Réseau de l'IAE en Nouvelle-Aquitaine

